

DĚJEPISNÁ OLYMPIÁDA **53. ročník – 2023/2024**

Celostátní kolo – zadání I. kategorie

přidělené soutěžní číslo	body celkem

Jméno a příjmení:

Tematické zaměření ročníku: **„Každodenní život a kulturní kořeny českých zemí (Čechy, Morava, Slezsko). Od Cyrila a Metoděje po Jana Husa.“**

***Důležité upozornění** – u každé otázky je rámeček, který uvádí maximální počet bodů za otázku, do prázdného políčka se pak doplní získaný počet bodů. Celkem je možné získat **100 bodů**.*

Úkol č. 1

Každodenní život středověkého člověka byl vyplněn především pracemi souvisejícími se získáváním obživy. Vzhledem k tomu, že většina obyvatel pracovala v zemědělství, souvisely tyto činnosti především s prací na poli.

A) Seřaď chronologicky od jara do zimy obrázky zemědělské práce středověkého člověka. (Pokud byla práce během roku vykonávána vícekrát, uvažuj o jejím prvním výskytu.)

Katedra pomocných věd historických a archivnictví



a)

b)

c)



d)



e)

f)



g)



h)

Seřazení: _____ - _____ - _____ - _____ - _____ - _____ - _____ - _____

B: Jak se nazývá předmět, který vlácí kůň na obr. c)? _____

C: Jak se označuje činnost na obr. g)? _____

D: Pojmenuj správně činnost na obr. h): (ž) _____

Katedra pomocných věd historických a archivnictví

Úkol č. 2

Další významnou skupinou obyvatel byli řemeslníci, kteří působili jak ve městech, tak i na venkově. Lidé provozovali mnoho různých řemesel, z nichž velká část již dnes zanikla. Dokážeš určit, čím se zabývali následující řemeslníci? Rozhodni, jestli je nebo není k jednotlivým pojmům přiřazen jejich správný význam.

1. soukeník = člověk, který opravoval kuchyňské nádoby, popřípadě vyráběl a prodával různé předměty pro domácnost ANO / NE
2. koželuh = člověk, který vydělává a zpracovává zvířecí kůže ANO / NE
3. švec = pouťový obchodník, trhovce ANO / NE
4. pokrývač = člověk, který likvidoval uhynulá a odchytil toulavá zvířata ANO / NE
5. sládek = člověk, který dle receptur připravoval léky či masti ANO / NE
6. valchář = člověk zabývající se sběrem medu divokých včel ANO / NE
7. polír = pochází z funkce palíra (parléře), zástupce mistra středověké stavební huti ANO / NE
8. forman = člověk, jenž řídil těžký nákladní povoz ANO / NE
9. farář = člověk, který zastává vedoucí funkci na zemědělském hospodářství vrchnostenského panství ANO / NE
10. patricij = člověk provádějící odhmyzování v hostincích ANO / NE

10	
----	--

Úkol č. 3

Jednou z věcí, které významně ovlivňovaly život středověkého člověka, byly daně. Platily se zpravidla dvakrát ročně, na jaře a na podzim, zpravidla na svátek dvou světců. První z těchto světců je v lidové pranostice spjatý s hady a štíry, jméno druhého světce se shoduje s příjmením jednoho z našich bývalých prezidentů. Určete správná jména těchto světců a na přiložených ukázkách z chronologické příručky určete konkrétní datum, kdy se daně platily.



Katedra pomocných věd historických a archivnictví

Březen			Duben			Květen		
1 N.	(4) Laetare.		1 Š.			1 P.	<i>Fil. a Jak.</i>	
2 P.			2 Č.			2 S.	Sigmunda kr.	
3 Ú.	Kunhuty p.		3 P.	Den svátosti.		3 N.	(6) <i>Ex. Nat. s. kř.</i>	
4 Š.	<i>Přem. s. Václ.</i>		4 S.	<i>Ambrože b.</i>		4 P.	Floriana m.	
5 Č.			5 N.	(2) <i>Miseric.</i>		5 Ú.	Gotharda b.	
6 P.			6 P.			6 Š.	S. Jana v oleji.	
7 S.	Tomáše z Aq.		7 Ú.			7 Č.		
8 N.	(5) <i>Judica.</i>		8 Š.			8 P.	<i>Stanislava b.*</i>	
9 P.			9 Č.			9 S.		
10 Ú.			10 P.			10 N.	Letnice	
11 Š.			11 S.	Lva pap.		11 P.		
12 Č.	<i>Řehoře pap.</i>		12 N.	(3) <i>Jubilate.</i>		12 Ú.	Pankráce m.	
13 P.			13 P.			13 Š.	Serváce. SD.	
14 S.			14 Ú.	Tib. a Valer. m.		14 Č.		
15 N.	(6) <i>Květná.</i>		15 Š.	Heleny vd.		15 P.	<i>Žofie p.</i> SD.	
16 P.	Cyriaka m.		16 Č.			16 S.		
17 Ú.	Kedruty p.		17 P.			17 N.	Sv. Trojice.	
18 Š.			18 S.			18 P.		
19 Č.	Zelený.		19 N.	(4) <i>Cantate.</i>		19 Ú.	Potenciány p.	
20 P.	Veliký.		20 P.			20 Š.		
21 S.	Bílá. Bened.		21 Ú.			21 Č.	Božího těla.	
22 N.	Velikonoce.		22 S.			22 P.		
23 P.			23 Č.	<i>Jiřího.*</i>		23 S.		
24 Ú.			24 P.			24 N.	(1) <i>Urbana pap.</i>	
25 Š.	<i>Zvěst. p. Mar.</i>		25 S.	<i>Marka ev.</i>		25 P.		
26 Č.	Haštala m.		26 N.	(5) <i>Rogať.</i>		26 Ú.		
27 P.			27 P.			27 Š.		
28 S.			28 Ú.	Vitališe m.		28 Č.		
29 N.	(1) <i>Quasimodo.</i>		29 S.			29 P.		
30 P.			30 Č.	Vzstoup. páně.		30 S.		
31 Ú.						31 N.	(2) <i>Petronelly.</i>	

Září			Říjen			Listopad		
1 Ú.	Jiljí op.		1 Č.	Remigía vyzn.		1 N.	(24) <i>Vš. svat.</i>	
2 Š.			2 P.	Leodegaria.		2 P.	Dušíček.	
3 Č.			3 S.			3 Ú.		
4 P.			4 N.	(20) <i>Frant. v.</i>		4 Š.		
5 S.	Viktorina m.		5 P.			5 Č.	<i>Linhart.vyzn.</i>	
6 N.	(16)		6 Ú.			6 P.		
7 P.			7 Š.	Marka pap.		7 S.		
8 Ú.	<i>Naroz p. Mar.</i>		8 Č.			8 N.	(25) Čtyr kor.	
9 Š.	Gorgonia m.		9 P.	<i>Diviše s tov.</i>		9 P.	Theodora m.	
10 Č.	Pos. kap. Václ.		10 S.			10 Ú.	Pfenes. s. Lid.	
11 P.	Prota a Jacint.		11 N.	(21)		11 Š.	<i>Martina b.</i>	
12 S.			12 P.			12 Č.	Pěti bratří.	
13 N.	(17)		13 Ú.	Kolmana.		13 P.	<i>Brikcího b.</i>	
14 P.	<i>Povýš. s. Kříže</i>		14 Š.	<i>Kalixta pap.</i>		14 S.		
15 Ú.			15 Č.	Hedviky.		15 N.	(26)	
16 Š.	<i>Lidmily * SD.</i>		16 P.	<i>Havla op.</i>		16 P.	Otmara op.	
17 Č.	Lamperta b.		17 S.			17 Ú.		
18 P.			18 N.	(22) <i>Lukáše ev.</i>		18 Š.		
19 S.			19 P.			19 Č.	<i>Alžběty vd.</i>	
20 N.	(18)		20 Ú.			20 P.		
21 P.	<i>Matouše ap.</i>		21 Š.	<i>XI tisíc děvic.</i>		21 S.	Obět. p. Marie.	
22 Ú.	Mauricia s tov.		22 Č.	Korduly p.		22 N.	(27) <i>Cecilie p.</i>	
23 Š.			23 P.	Severina b.		23 P.	<i>Klimenta pap.</i>	
24 Č.	Početi s. Jana.		24 S.	Kolumbana b.		24 Ú.	Chrysogona m.	
25 P.			25 N.	(23) <i>Křišp. m.</i>		25 Š.	<i>Kateřiny p.</i>	
26 S.			26 P.			26 Č.	Lina pap.	
27 N.	(19) <i>Kos. a D.</i>		27 Ú.			27 P.		
28 P.	<i>Václava m.</i>		28 Š.	<i>Šim. a Judy.</i>		28 S.		
29 Ú.	<i>Michala arch.</i>		29 Č.			29 N.	(1) <i>Adventní.</i>	
30 S.	Jeronyma uč.		30 P.			30 P.	<i>Onářeje ap.</i>	
			31 S.	Quintina m.				

1. světec: _____ datum: _____

2. světec: _____ datum: _____

Katedra pomocných věd historických a archivnictví

Úkol č. 4

Jedním z důležitých rysů vrcholného a pozdního středověku bylo zakládání měst, tedy zvláštních sídel poskytujících svým obyvatelům zcela odlišný životní styl a postavení od venkovského lidu. Přečti si úryvky ze zakládající listiny Nového Města pražského. Poté odpověz na otázky.

Aby pak sama obec dobrými obyvateli z dobrého stavu zvětšila se na lepší, rozhodli jsme se tímto privilegiem povolití, aby samo Nové město, jednotliví obyvatelé a veškeré jejich potomstvo se na věčné časy radovali a užívali všech i jednotlivých výhod, poct, přízní, milostí, zákonů, práv, městských i veřejných uvyklostí, obyčejů, zvykových práva ustanovení, jichž užívá a jimiž se pyšní Staré město.

Rovněž ke cti řečené obce a k trvalému vzrůstu jsme stanovili týdenní trh, a to v úterý a výroční i hlavní trhy, které se konají ve svátek sv. Víta mučedníka.

Rovněž si přejeme a přikazujeme, aby všichni i jednotlivci, kteří se za měsíc budou chtít nastěhovat do zmíněného města, až jim bude přiděleno stavební místo a díl půdy či část, ať začnou budovat a stavěti tak horlivě, aby po osmnácti měsících od doby tohoto přidělení mohli pohodlně bydleti a prodlévati ve zmíněných budovách. Trestuhodné nedbalce však postihujeme trestem podle rozhodnutí našeho soudu.

Podobně přikazujeme, aby nikdo předem neměl v úmyslu budovati či stavěti za hranice ulic a tržišť do výšky nebo hloubky. Učiní-li jinak, přikazujeme, aby na rozkaz rychtáře a zmíněných konšelů zbořil stavby překračující hranice ulic a prostor a aby stavějící byli potrestáni jejich soudem i soudem konšelů trestem podle uvážení.

Židy pak a ty, kteří přijdou z kterýchkoli zemí a částí světa, aby bydleli v Novém městě, zvolivše si tamtéž sídlo, avšak vyjma těch, kteří bydlí ve Starém městě pražském, neboť nechceme, aby tito zanedbávali Starého města pro nové a kteří si tamtéž zamýšleli postaviti postačující a vhodné domy a kamenné budovy, vyjímáme až na dvanáct let pro zvláštní naši milostivou dobrotu, osvobodili jsme je úplně a prohlašujeme, že až do vypršení zmíněné doby nebude od nikoho nic žádáno.

1. Vyhledej v textu odpovědi na otázky.
 - a) Jak se nazývá úřad zástupce vrchnosti ve městě, který se podílel na dodržování právního řádu? _____

Katedra pomocných věd historických a archivnictví

- b) Jak se nazýval člen samosprávné městské rady? _____
- c) O kterém konkrétním městském privilegii, které obdrželo Nové Město, se píše v textu? _____
- d) Na jak dlouhou dobu uděloval panovník městu privilegia? _____
2. Na základě četby textu rozhodni o každém z následujících tvrzení, zda platí (zakroužkuj ANO), nebo neplatí (zakroužkuj NE).
- a) Nové Město a Staré Město bylo administrativně jednotné území řízené z jedné radnice. ANO – NE
- b) Týdenní trh se konal jednou ročně a trval sedm dní. ANO – NE
- c) Noví obyvatelé měli své domy postavit za méně než dva roky. ANO – NE
- d) Uliční síť Nového Města vznikala živelně. ANO – NE
- e) Jisté panovnické výsady měly do Nového Města nalákat příchozí ze zahraničí.
ANO
– NE
- f) Pro židovské obyvatele bylo vyhrazeno pouze Staré Město. ANO – NE

10	
----	--

Úkol č. 5

Soužití mnoha lidí ve městě ale nebyvalo vždy bez komplikací a tahanic. Následující text zachycuje, jak se vedení města vypořádalo s jedním takovým vzniklým sporem cechovních mistrů a tovaryšů.

My, Jan Poláček purkmistr... a konšelé Nového Města pražského mocí zápisu tohoto vyzýváme, že když se byli srotili a zdvihli tovaryši řemesla kožišnického proti svým mistrům, řemeslo svévolně stavujíce [tj. zastavili práci] ke škodě mistrům i k hanbě a proti řádu a právu městskému, a když byli proto před nás do rady obesláni a žaloby proti sobě vedli, chtíce tu různici v pokoj a dobrý konec uvést, tak jsme se v to vložili, že tovaryši prosili mistry, aby jim to milostivě odpustili pro pána boha, že to chtějí rádi opravit a potom se toho nedopouštěti a takových neřádných běhův se vystříhati; a mistři k naší žádosti jim to dobrotivě odpustili. A v tom se takové svolení stalo mezi nimi, jestliže by někdo z nich ... potom kdy takového skládání řemesla nebo takových

Katedra pomocných věd historických a archivnictví

běhův k tomu podobných proti mistrům nebo proti právu městskému dopustil, aby jemu řemeslo složeno bylo do vůle všech mistrů nebo aby byl trestán pokutou, kterou páni konšelé nadejdou [určí]; a který tovaryš by jeden den v týdnu svévolně nedělal, tomu má na mzdě půl týdne sraženo býti; pakli by dva dny svévolně nedělal, aby mu byla mzda stržena na celý týden.

- 1) Kteří městští úředníci řešili spor? _____
- 2) O který cech se jednalo? _____
- 3) Jaký byl trest pro tovaryše, který jeden den z vlastního rozhodnutí nepracoval?

- 4) Jakým způsobem byl spor vyřešen? _____
- 5) Jaký byl trest pro tovaryše, který by dva dny z vlastní vůle nepracoval?

- 6) V čí prospěch spor skončil? _____
- 7) Jakým novodobým slovem lze označit sporné jednání tovaryšů vůči svým mistrům?

7	
---	--

Úkol č. 6

Světskou vládu a moc reprezentovali ve středověkém světě především panovníci – císař, králové a knížata. Iluminace jihlavského rukopisu Zbraslavské kroniky zobrazuje dva po sobě následující krále z rodu Přemyslovců. O které panovníky se jedná? Co konkrétně symbolizuje každá z jednotlivých korun na jejich hlavách? (na pořadí korun nezáleží)



Katedra pomocných věd historických a archivnictví

a) Panovník vlevo: _____ ; 1. koruna: _____ , 2. koruna: _____

b) Panovník vpravo: _____ ; 1. koruna: _____ , 2. koruna: _____

3. koruna: _____

7	
---	--

Úkol č. 7

Královská vláda se ale také pojila s duchovními představami středověkého člověka. Ukazuje to například následující obraz, který nechal vyhotovit druhý český arcibiskup. Můžeš na něm vidět postavy dvou českých králů klečících před Pannou Marií s Ježíškem.



Napiš:

a) jména obou českých králů na obraze (zleva doprava): _____ ,

b) jméno postavy zcela vpravo: _____

c) v jaké roli zde vystupují postavy stojící za zády obou králů? _____

Katedra pomocných věd historických a archivnictví

d) jaký znak je vyobrazen na praporci, který drží stojící postava vpravo?

e) o jaký typ obrazu jde (vyber správnou možnost):

triumfální – majestátní – pieta – devoční (k povznesení zbožnosti) - pašijový

6

Úkol č. 8

K životu vyšších vrstev společnosti patřily také zábavy a soutěže. V další otázce se proto podíváme na téma turnajů, dvorských slavností a lovů. Prostuduj přiložené obrazy, pracuj s informacemi z doporučené literatury a přiřaď písmeno obrázků k popiskům. Jeden obrázek nebude přiřazen.



A



B

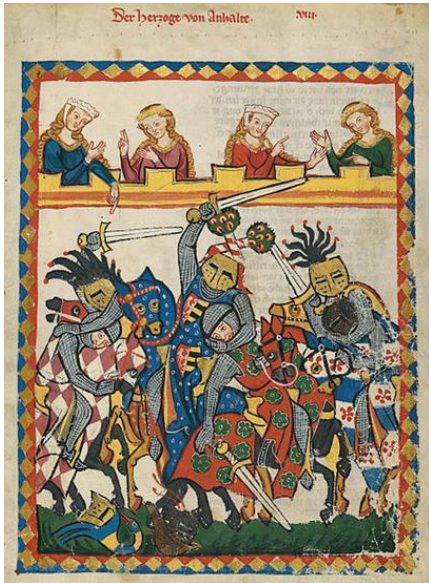


C



D

Katedra pomocných věd historických a archivnictví



E



F



G



H

- Rytířský zápas označovaný ve francouzštině jako *mêlée* (česky označováno jako *mela*) najdeme na obrázku ____
- Rytířské klání najdeme na obrázku ____
- Minnesangera najdeme na obrázku ____
- Dva ze způsobů středověkého lovu najdeme na obrázcích ____ , ____

Katedra pomocných věd historických a archivnictví

e) Na jednom z obrázků není turnaj, ale skutečná bitva _____

f) Organizovaný turnaj ve střelbě najdeme na obrázku _____

7

Úkol č. 9

Život středověkého člověka nicméně rozhodně nebyly jen zábavy a kratochvíle. Právě naopak, duchovní, ale i fyzický svět člověka vrcholného a pozdního středověku sužovalo mnoho problémů, některé z nich pak mimo jiné daly vzniknout i reformačnímu hnutí. Některé z těchto problémů byly i umělecky zpracovány do obrazové podoby. Napiš pod každý obrázek problém, který ukazuje.



a)



b)



c)



d)

Katedra pomocných věd historických a archivnictví

a) _____

c) _____

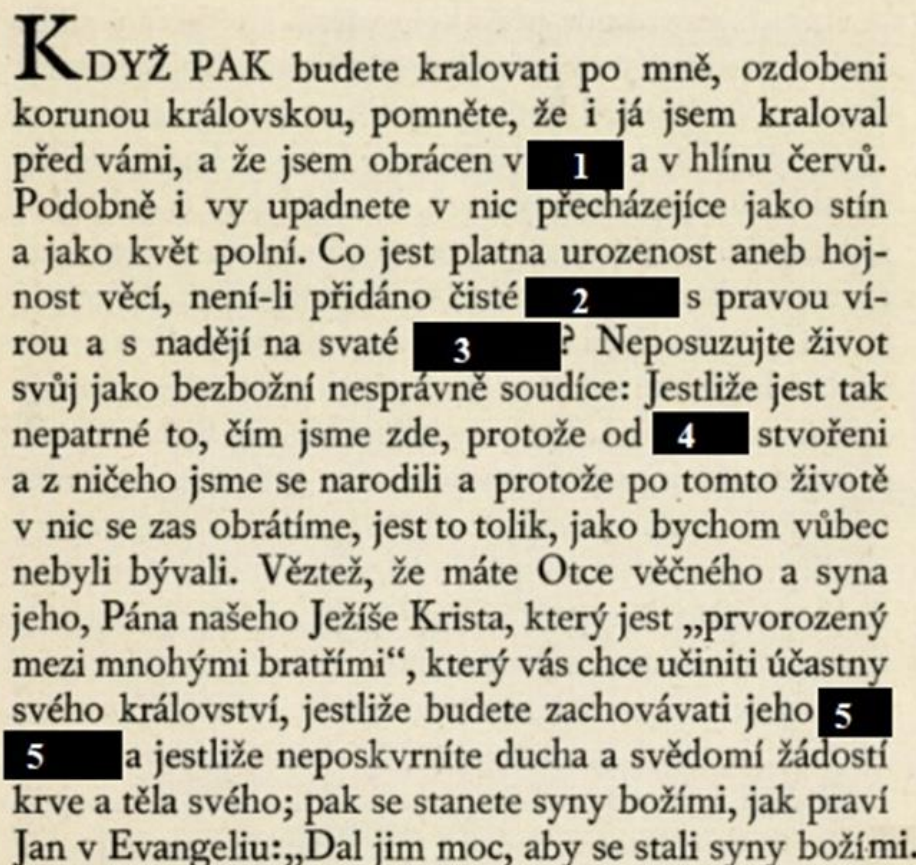
b) _____

d) _____

4	
---	--

Úkol č. 10 (JV)

Nebývá úplně jednoduché poznat „vnitřní svět“ středověkého člověka. Jedním z důležitých pramenů pro takové zkoumání jsou autobiografie, které líčí vnímání světa z osobního pohledu autora. Mezi prameny českého písemnictví máme dochováno takové dílo – jde o autobiografii Karla IV. Vita Caroli. Na následujícím obrázku je část z jejího textu. Přečti si jej a pak splň úkoly pod ním.



KDYŽ PAK budete kralovati po mně, ozdobeni korunou královskou, pomněte, že i já jsem kraloval před vámi, a že jsem obrácen v **1** a v hlínu červů. Podobně i vy upadnete v nic přecházejíce jako stín a jako květ polní. Co jest platna urozenost aneb hojnost věcí, není-li přidáno čisté **2** s pravou vírou a s nadějí na svaté **3**? Neposuzujte život svůj jako bezbožní nesprávně soudíce: Jestliže jest tak nepatrné to, čím jsme zde, protože od **4** stvoření a z ničeho jsme se narodili a protože po tomto životě v nic se zas obrátíme, jest to tolik, jako bychom vůbec nebyli bývali. Věztež, že máte Otce věčného a syna jeho, Pána našeho Ježíše Krista, který jest „prvorozený mezi mnohými bratřími“, který vás chce učiniti účastny svého království, jestliže budete zachovávat jeho **5** **5** a jestliže neposkvrníte ducha a svědomí žádostí krve a těla svého; pak se stanete syny božími, jak praví Jan v Evangelii: „Dal jim moc, aby se stali syny božími.“

A. Doplňte na začerněná místa správné slovo z nabídky:

1) slávu / humus / prach _____

2) svědomí / prádlo / konto _____

3) přijímání / vzkříšení / konsilium _____

Katedra pomocných věd historických a archivnictví

4) *přírody / pradávna / Boha* _____

5) *příkázání / svědomí / blahoslavenství* _____

B. Urči, které čtyři závěry lze na základě přečtené ukázky textu udělat. Napiš jejich čísla do řádku pod nimi.

- 1) Rukopis Vita Caroli byl určen pro Karlovy následníky na trůně.
- 2) Karel si nade vše považoval urozeného původu.
- 3) Podle autora je hodnota lidského života nicotná.
- 4) Karel IV. dobře znal Bibli.
- 5) Člověk si má podle Karlova názoru zachovávat čisté svědomí.
- 6) Peníze a bohatství jsou v autorových očích kořenem zla ve světě.
- 7) Karel IV. si uvědomoval konečnost lidského života na světě.

Platná tvrzení: _____

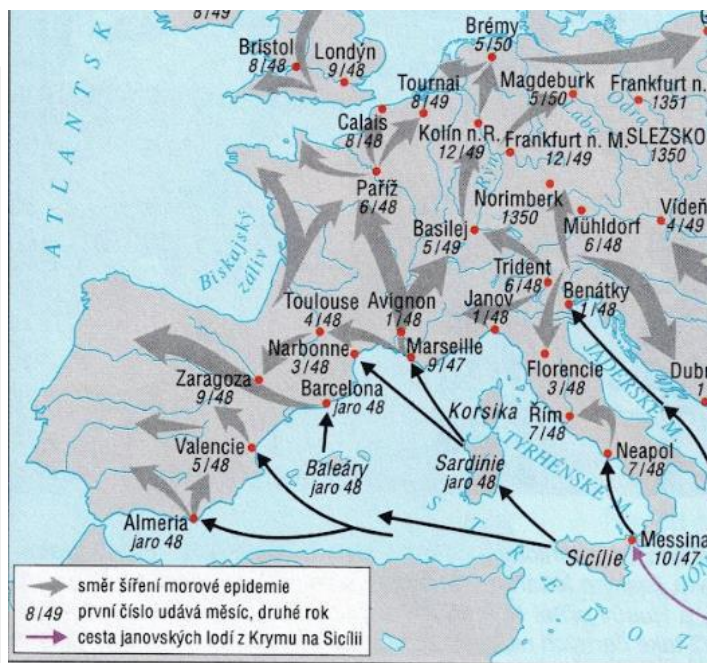
Úkol č. 11

V době vlády Karla IV. se také ale Evropou šířila morová rána. Také se jedná o dobu, kdy mnoho židovských ghatt zasáhl pogrom. Prostuduj tabulku a zjisti, ve kterých městech proběhl pogrom na židovské obyvatele. Podívej se na mapu a najdi, která města byla mezi léty 1347–1352 postižena morem (města, ve kterých mor neproběhl, na mapě nejsou vůbec vyznačena).

1. Zakroužkuj jedno správné tvrzení, které vychází ze vzorku vybraných měst v tabulce
 - a) Ve městech, v nichž byla morová nákaza, proběhl i pogrom.
 - b) Ve městech, kterým se mor vyhnul, proběhl pogrom.
 - c) Ve městech, kde byla morová nákaza, neproběhl pogrom.

Katedra pomocných věd historických a archivnictví

Město	Proběhl pogrom
Paříž	V roce 1348 proběhl pogrom
Řezno	Pogrom neproběhl
Frankfurt nad Mohanem	V roce 1349 proběhl pogrom
Praha	Pogrom neproběhl



Šíření morové epidemie v Evropě v letech 1347-1352

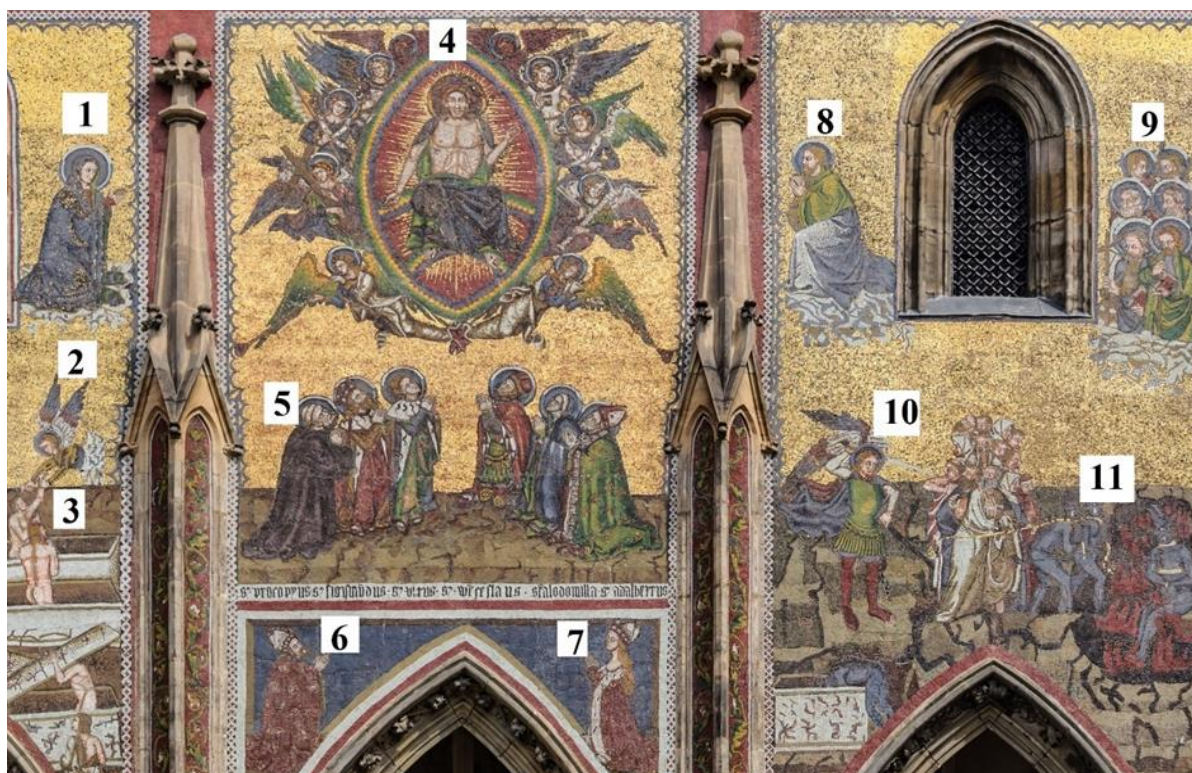
2. Využij fakta vycházející z přiložených materiálů, nebo své znalosti doporučené literatury, a odpověz na otázku. Jak spolu mohly souviset morové rány a protižidovské pogromy?

2	
---	--

Úkol č. 12

Jednu z nejdůležitějších duchovních představ zásadně formující život středověkého člověka ukazuje mozaika z tzv. Zlaté brány vedoucí k předsíni katedrály sv. Víta, Václava a Vojtěcha na Pražském hradě. Prohlédni si její fotografii a pak odpověz na otázky pod ní.

Katedra pomocných věd historických a archivnictví



1) Kterou událost celý tento mozaikový výjev znázorňuje?

2) Urči (napiš odpovídající číslo), kde se na obrázku nachází:

a. Kristus _____

b. ďáblové _____

c. Panna Maria _____

d. vládoucí český král _____

e. apoštolové _____

3) Na prostředním poli mozaiky (viz detail níže) se objevují také čeští světcí a patroni.

Katedra pomocných věd historických a archivnictví



Najdi mezi nimi:

- a. sv. Václava _____
- b. sv. Vojtěcha _____
- c. sv. Ludmilu _____
- d. sv. Prokopa _____

Katedra pomocných věd historických a archivnictví

Úkol č. 13

Přečti si úryvek z listu Jana Husa arcibiskupovi Zbyňkovi z Hazmburka a urči na základě informací z tohoto dopisu, která z dále uvedených tvrzení platí a která ne:

Nejdůstojnější Otče!

Velmi často si opakují, kterak nedlouho po svém nastolení stanovila mi Vaše otcovská Milost za pravidlo, kdykoliv bych zpozoroval nějakou závadu ve správě, abych jí ihned osobně, anebo v její nepřítomnosti písemně, závadu toho druhu oznámil. To pravidlo mne nyní nutí, abych se vyslovil: Jak to, že kněží smilní a všelijak zločinní bez důtky kárného řízení svobodně si vykračují jako nezkcrocení býci a plemenní hřebci s šíjemi vztyčenými, kdežto pokorní kněží, kteří vytrhávají hloží hříchu, kteří povinnost Vaší správy plní s dobrou oddaností, kteří si nehledí lakomství, nýbrž zdarma pro Pána Boha se nabízejí k práci hlásání evangelia, ti jsou žalářováni jako kacíři a pro šíření samého evangelia zakoušejí vyhnanství? (...) Vpravdě mám za to, že ne Vaše Otcovskost, nýbrž jiných lidí sveřepost rozsévá takové věci. Kterýpak chudý kněz se odváží potírat zločinná provinění? Kterýpak se odváží usvědčovat neřesti? (...) Vždyť je na Vaší Otcovskosti, abyste požal celou žeň království Českého, do sýpky Páně ji sklídlil a z každého snopku počet vydal v den smrti. Ale kterak bude moci Vaše Otcovskost odvézti do sýpky Páně tak veliké množství snopků, odnímá-li kosu kazatelského hlasu žencům – po libosti zahalečů, kteří sami nežnou a jiným v tom brání, protože se slovo Páně dotýká jejich provinění?

- a) Jan Hus v tomto listu říká, že byl obviněn z kacířství. ANO – NE
- b) Jan Hus uznává autoritu Zbyňka z Hazmburka coby svého představeného. ANO – NE
- c) Jádrem kritiky listu je chudoba kazatelů. ANO – NE
- d) Podle Jana Husa nezpůsobuje problémy kazatelům přímo Zbyněk z Hazmburka, ale lidé z jeho okolí. ANO – NE
- e) Hus kritizuje „dvojí metr“ používaný vůči kněžím v Čechách. ANO – NE
- f) Kazatelé jsou podle Husa postihováni za kritiku hříchů neřádných kněží. ANO – NE

Katedra pomocných věd historických a archivnictví

Úkol č. 14

V této otázce se podíváme na tzv. druhý život Jana Husa. Tvým úkolem je porovnat tyto čtyři materiály – dvě iluminace ze středověkých kronik, překlad dobové zprávy o smrti Jana Husa a výstřižek z filmu Jan Hus z roku 1954 s příslušnou citací scénáře.



a)



b)



c)

Chtěl jsem pro lidi
spravedlivý řád. A
na té pravdě,
kterou jsem učil,
psal i kázal chci
rád umřít

d) „A ta koruna bieše papierová a okrúhlá, vysoká bezmála na loket a na nie trie hrozni diablové biechu namalováni a nápis viny jeho na nie vókol napsán: Tento jest arcikacieř.“ (...) „Ale první úmysl mého kázanie, učenie a psanie i jiných všech mých skutkóv byl jest, abych toliko lidi vyvedl z hřiechu. A na té pravdě, kterúž jsem psal, učil a kázal z zákona božieho a z výkladóv sv. doktoróv, dnes vesele chci umřieti.“

Katedra pomocných věd historických a archivnictví

Husův písař Petr z

Mladoňovic

- a) Všechny čtyři přiložené materiály se zhruba shodnou na podobě symbolu Husova kacířství. ANO – NE
- b) Autoři filmu Jan Hus se při výrobě kostýmu inspirovali dobovými obrazovými prameny. ANO – NE
- c) Podle dobových obrazových pramenů lze rekonstruovat pravou Husovu fyzickou podobu. ANO – NE
- d) Autoři filmu Jan Hus se částečně inspirovali přiloženým písemným pramenem. ANO – NE
- e) Scénář vyobrazené scény filmu Jan Hus sice není přesným opisem přiloženého písemného pramene, ale původní smysl sdělení zůstal zachován. ANO – NE
- f) Scénář vyobrazené scény filmu má jiné obsahové sdělení (smysl) než přiložený písemný pramen. Scénář je totiž ovlivněn fašistickou propagandou. ANO – NE
- g) Scénář vyobrazené scény filmu má jiné obsahové sdělení (smysl) než přiložený písemný pramen. Scénář je ovlivněn komunistickou propagandou. ANO – NE