

Katedra pomocných věd historických a archivnictví

DĚJEPISNÁ
OLYMPIÁDA
53. ročník
2023/2024

Celostátní kolo – zadání II. kategorie

přidělené soutěžní číslo	body celkem

Jméno a příjmení:

Tematické zaměření ročníku:

„Každodenní život a kulturní kořeny českých zemí (Čechy, Morava, Slezsko).
Od Cyrila a Metoděje po Jana Husa.“

Důležité upozornění – u každé otázky je rámeček, který uvádí maximální počet bodů za otázku, do prázdného políčka pak doplní porota získaný počet bodů. Celkem je možné získat **100 bodů**.

Úkol č. 1

V knihovně Národního muzea je uchováván Liber Viaticus biskupa Jana ze Středy, který byl kancléřem Karla IV. Tento breviář je známý zejména bohatými iluminacemi. Vybrali jsme pro vás sedm iniciál, které jsou vyzdobeny obrazy ze života Panny Marie. Pozorně si je prohlédněte.

1.



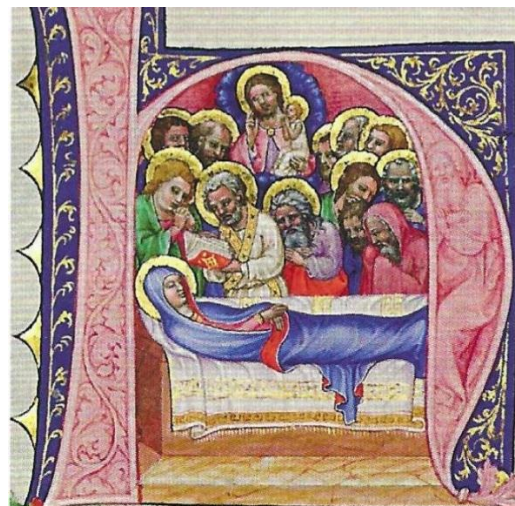
2.



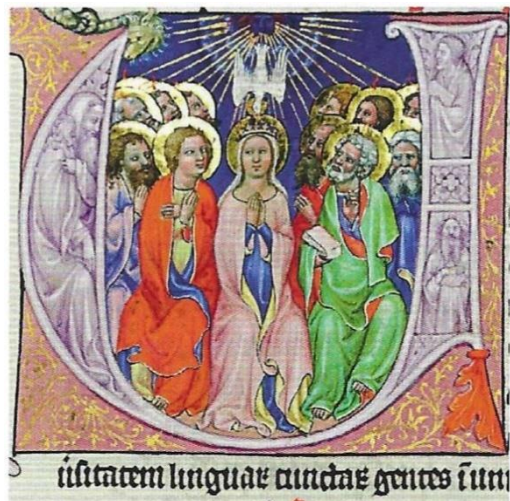
3.



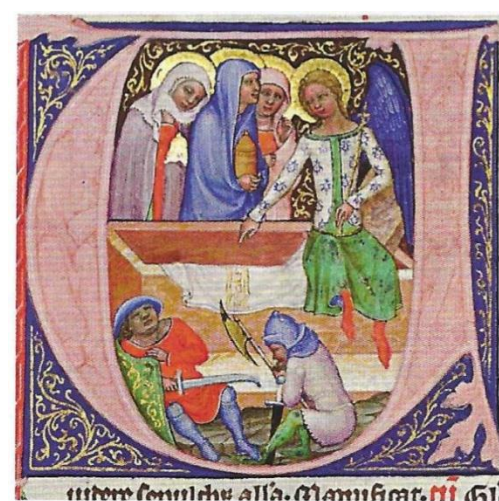
4.



5.



6.



7.



A. K číslům obrázků přiřaďte odpovídající název výjevů.

- | | | |
|----|--------------------------------------|-----|
| a) | Tři Marie u prázdného hrobu. | 1 - |
| b) | Panna Marie v naději (sluncem oděná) | 2 - |
| c) | Klanění tří králů | 3 - |
| d) | Zvěstování Panně Marii | 4 - |
| e) | Obětování Krista v chrámu | 5 - |
| f) | Smrt Panny Marie | 6 - |
| g) | Seslání Ducha svatého | 7 - |

B. Seřadte obrazy ze života Panny Marie chronologicky za sebou.

(Použijte jejich čísla za sebou, která budou oddělena spojovníkem – např. 8 - 12 -7...)

10

Úkol č. 2

A. K jednotlivým osobám přiřaďte výroky a období, v nichž byl daný jev na našem území nejintenzivnější.

Pozor, dva výroky a dva časové údaje jsou navíc.

1	benediktýn	a	Ted', když jsem vystudoval, můžu se vrátit tam, kde jsem dostal základy a splnit tak povinnost předávat znalosti dál.	A	10. stol.	Odpovědi
2	lékař	b	Absolvoval jsem studium particulare, gymnasium illustre i akademii, troufám si říct, že jsem opravdu vzdělaný.	B	11. stl. až pol. 14.stl.	1-
3	notář	c	Já jsem nositelem první vzdělanosti na území Čech.	C	1. pol. 12. stl.	2-
4	poddaný (rolník)	d	Já mám přístup do školy zakázaný.	D	poč.11.stl. až 2.pol. 13.stl.	3-
5	univerzitní student	e	Bylo mi slíbeno, že když dokážu dokončit studia, stanu se svobodným.	E	poč. 14. stol.	4-
6	voják	f	I v době, kdy to nebylo běžné, bylo mé vzdělání považováno za téměř bezpodmínečné.	F	počínaje pol. 14. stol.	5-
		g	Kvůli mému působení bylo zničeno a zapomenuto mnoho vědění.	G	časově neomezeno	6-
		h	I když jsem vystudoval jen školu partikulární, byl jsem přijat na své vysněné místo.	H	kon. 15. stol.	

B. Z výběru vyškrtněte dvě dovednosti, které v raném středověku NEbyly považovány za základní gramotnost. Ten, kdo je uměl, byl považován za nadstandardně vzdělaného.

Výběr: Čtení, psaní, znalost kalendáře, zpěv žalmů, jednoduché obchodování, rýsování.

8

Úkol č. 3

Prohlédněte si šperky typické pro období Velké Moravy a prvních Přemyslovců. Jejich čísla napište na postavu na místa, na kterých se s největší pravděpodobností obvykle nosily. Jednu z ozdob nosili i muži.

(Kvůli rozpoznatelnosti předmětů nejsou ve stejném měřítku. Některé jsou velmi malé.)



1.



2.



3.



4.



5.



6.



6	
---	--

Úkol č. 4

Přemyslovský dvůr byl již před polovinou 13. století přitažlivým útočištěm pro německy píšící básníky a ve 2. polovině 13. století se řadil mezi dobově nejvýznamnější centra německé literatury.

Přečtěte si následující ukázkou.

*„Narodil jsem se u Rýna,
rost v Rakousích, však Čechy vlast má jediná.
Žel, kvůli králi spíš než kvůli zemi, ač je hezká.*

*Král, země – dobré obojí.
Jen jedno mrzí mě: mé verše obstojí,
až když je schválí král. Pak teprv zem též tleská.*

*Kdybych se v království snad Božím jednou ocit
a nebyl anděly dost ctěn, tu měl bych pocit,
že na mně páchána jest křivda veliká.*

*Co platen jest mi král? S ním vyhraji jen stěží,
Kdyžtě jsem bez dámy a bez jezdců a věží,
když nemám sedláka, a natož koníka!“*

A.

Rozhodněte o každém z následujících tvrzení, zda z textu vyplývá (zakroužkujte ANO), či nikoliv (zakroužkujte NE).

Autor vnímá Čechy jako svou novou vlast.	ANO – NE
Básník až nekriticky vyzvedává zásluhy panovníka.	ANO – NE
Je mu líto, že není také králem.	ANO – NE
Básníkův úspěch stojí a padá s přízní panovníka.	ANO – NE
Autor touží po poctě a uznání.	ANO – NE
Je smířený s tím, že jeho uznání závisí na rozhodnutí panovníka.	ANO – NE

B.

V básni se autor zmiňuje o králi, který v době jeho pobytu vládne v Království českém. Na základě uvedených indicií napište na volnou linku jméno přemyslovského krále, který našeho básníka přichýlil na svůj dvůr a podporoval ho.

Indicie: manželka – dcera římského krále
jeden z jeho potomků získal sňatkem babenberské dědictví
pohřben v klášteře Na Františku, Staré Město pražské

Jméno panovníka: _____

Úkol č. 5

Václav je dodnes jedním z našich nejpoužívanějších jmen. Možná je to i proto, že jeho nositelé byli našimi důležitými vládci. Někdy v tom ale může být trochu zmatek a ne jen se jménem Václav. V následujících úkolech vysvětlíte své řešení co možná nejpřesněji, abyste postihli celou podstatu problému.

- a) Proč se syn Přemysla Otakara I. píše jako **Václav I.**, když byl již třetím přemyslovským panovníkem tohoto jména?

- b) Proč se **Václav IV.** nepíše s pořadovým číslem V., i když jeho otec se také narodil jako Václav a měl být čtvrtý v pořadí?

- c) Proč se **Karel IV.** počítá jako IV., když je to první panovník tohoto jména u nás?

Úkol č. 6

3	
---	--

V dnešní mluvě se vyskytuje mnoho ustálených slovních spojení, která využívají staré předměty denní potřeby, ale dávají jim trochu jiný, přenesený význam. Nad obrázky předmětů na druhé straně napište číslo úsloví a písmeno označující jeho správný význam. Pozor, dva významy a dva předměty jsou navíc.

Jeden význam máte jako příklad vyplněný.

- | | |
|--------------------------------|--------------------------------------|
| 1. Nestojíš ani za dřevý groš. | a) Jsi k ničemu. |
| 2. Vlezl jsi do chomoutu. | b) Někdo tě zbil. |
| 3. Vzali se tě na paškál. | c) Umíráš. |
| 4. Haraší ti na cimbuří. | d) Oženil ses. |
| 5. Držíš pietu. | e) Jsi smutný, protože někdo zemřel. |
| 6. Máš na kahánku. | f) Jsi vyslychán. |
| | g) Nemáš jasnou mysl. |
| | h) Jsi protestant. |

Vzor odpovědi:

1-a

A.



B.



C.



D.



E.



F.

G.



H.



5	
---	--

Úkol č. 7

Prohlédněte si kresbu Jana III. Lucemburského.



A. Do kresby vyznačte tyto náležitosti:

Číslem 1 označte řád zlatého rouna.

Číslem 2 označte čabraku.

Číslem 3 označte místo, kde bývaly ostruhy.

Číslem 4 označte klenot.

Vedle hlavy napište číslo 5 a k němu jméno bájně postavy, která má Jana ochraňovat a jejíž znaky nosí.

B. Z následujících tvrzení přeškrtněte jedno, které z obrázku nelze jednoznačně doložit. Zakroužkujte také jedno tvrzení, které se podle obrázku jeví jako nepravdivé.

Tvrzení:

- a) Jan III. Lucemburský byl katolík.
- b) Jan III. rád zdůrazňoval původ svého rodu.
- c) Jan III. věřil v nadpřirozené bytosti.
- d) Jan III. se ve svých erbovních znacích odkazoval i na znak Čech.
- e) Jan III. má u sebe zbraň, která dokazuje, že je šlechtic.

7	
---	--

Úkol č. 8

Ve druhé polovině 12. století se v pražském podhradí objevuje nový fenomén – kamenné románské obytné domy.

Rozhodněte o každém z následujících tvrzení, která se k nim vztahují, zda odpovídají archeologickým a historickým zjištěním (zakroužkujte ANO), či nikoliv (zakroužkujte NE).

- V pražském podhradí se začaly ve 2. pol. 12. st. objevovat kamenné gotické domy. ANO – NE
- Ve vzdálenějších místech od Vltavy jsou tyto domy dokladem vzniku městského patriciátu. ANO – NE
- Charakteristickým rysem těchto domů je strohost a minimální zdobnost. ANO – NE
- Absence vytápění spodních pater může znamenat, že obytnou funkci měla patra horní. ANO – NE
- Často se v nich objevují místnosti bez možnosti východu, pevně zajistitelné. ANO – NE
- Odkládací niky plnily pravděpodobně dekorativní funkci. ANO – NE

6	
---	--

Úkol č. 9

A.

Každá doba má své symboly. Stejně tak i středověká kolonizace. Vyberte z nabídky právě dva předměty, které můžeme považovat za její symboly.

- lopata
- sekera
- chomout
- hrábě
- provazec
- rádlo

B.

Již kronikář Kosmas reflektuje ve své Kronice české jeden z důsledků kolonizačního procesu. Pozorně si přečtěte následující text a vyberte právě jedno tvrzení, které můžeme označit jako důsledek tohoto procesu.

„Roku 1123 se urodila hojnost obilí, ozimu i jaře, toliko kroupy uškodily na mnohých místech. Medu bylo hojně v rolnických krajích, velmi málo v lesnatých. Zima byla velmi tuhá a sněhu mnoho...

Také roku 1124 dne 11. srpna v jedenáctou hodinu denní nastalo zatmění Slunce. Po něm přišel veliký mor na skot, brav a vepřový dobytek, mnoho včelstev pomřelo a nastal veliký nedostatek medu. Ozimé i jaré obilí vyhynulo, urodilo se jen proso a hrách... Po této zimě na jaře přišly velmi prudké větry a trvaly celé čtyři čtvrti měsíce března...

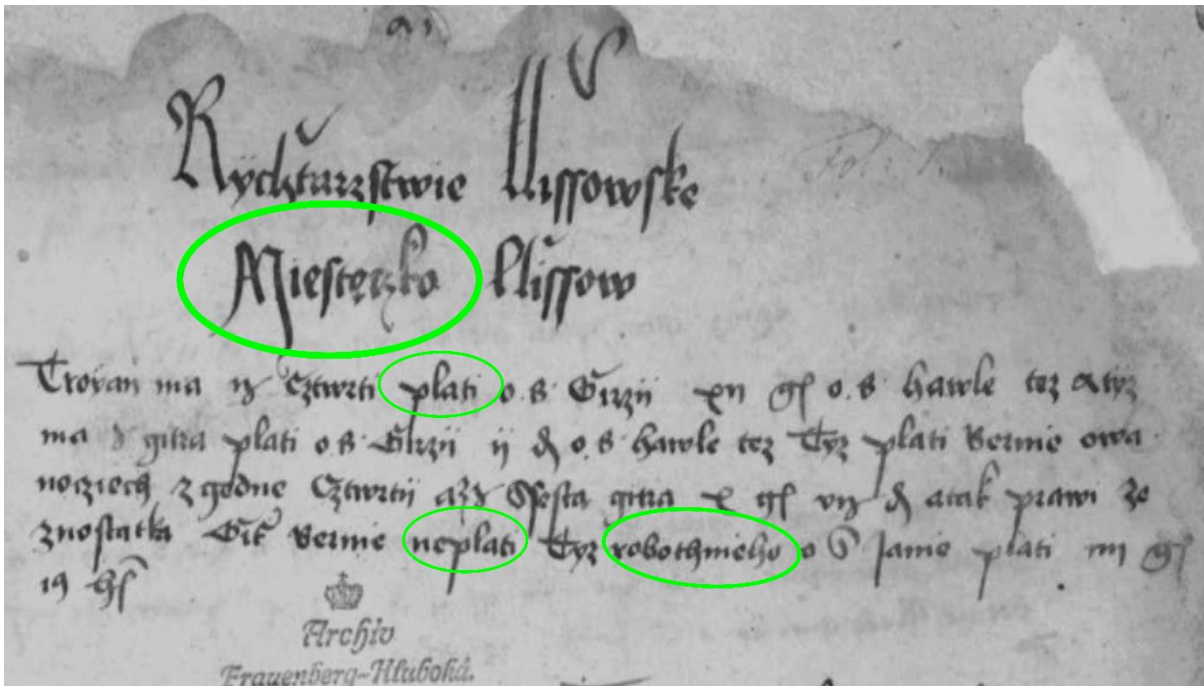
Roku 1125 dne 20. května, ve středu v svatém týdnu letnic, napadlo v některých lesnatých krajích mnoho sněhu. V příštích dnech uhodil silný mráz a velice uškodil obilí všeho druhu, zvláště ozimnímu, rovněž i vinicím a stromům, takže na mnohých místech sady byly docela spáleny a menší řeky zamrzly.“

- dlouhodobý nedostatek medu kvůli absenci lesů
- častá neúroda kvůli nedostatku orné půdy
- rozdělení zemědělských a zalesněných oblastí
- otevřená krajina kvůli vykácení hustých lesů

4	
---	--

Úkol č. 10

Pečlivě si prohlédněte dobový dokument a splňte úkoly pod ním.



U podotázek a), d) a e) zakroužkujte správné odpovědi.

U podotázek b) a c) doplňte chybějící výrazy.

a) Daný dokument měl/y ve svém fondu **minimálně jeden / minimálně dva / minimálně tři** archivy.

b) Tato listina je napsána v _____ jazyce.

c) **Přepište co nejpřesněji čtyři zakroužkovaná slova** na volná místa v řádku:

d) Daný dokument se týká **povinnosti roboty / výměry daní / konání trhů**.

e) V čele tohoto městečka stál **primus / starosta / rychtář**.

4	
---	--

Úkol č. 11

Prohlédněte si jednu z nástěnných maleb z hradu Karlštejn. Je na ní zobrazena důležitá událost ze života sv. Ludmily.

Vyberte si alespoň jednu z postav, nakreslete k ní komiksovou bublinu a napište, co by mohla v této situaci pravděpodobně říkat. Text uzpůsobte tak, aby vyjadřoval podstatu této události.



2	
---	--

Úkol č. 12

A.

Hrad Karlštejn je jedním z nejnavštěvovanějších českých hradů. Pro Karla IV. měl také velkou symbolickou hodnotu jako místo sloužící k ochraně říšských svátostí. Jedním z umělců, který se podílel na výzdobě kaple sv. Kříže, byl Mistr Theodorik. Jeho nejznámějším dílem je **cyklus 129 dochovaných deskových obrazů**.

Co mají tyto obrazy společného? Záměrně neuvádíme počet správných odpovědí.

- a) smysl pro detail
- b) přesah malby na rám
- c) absence černé barvy
- d) plastické atributy
- e) zlacený ražený štuk na pozadí

B.

Hrad Karlštejn ale byl také pevností, u které se dala předpokládat i možnost obléhání.

Co bylo jeho dvěma slabinami?

- a) nedostatečná tloušťka zdiva na straně předpokládaného útoku
- b) nedostatečná výška hradeb
- c) nedostatečná ochrana přívodu vody do hradní cisterny
- d) nedostatečné množství členů oddílu mužů, kteří měli hrad chránit
- e) poloha s možností ostřelování z okolních kopců

3	
---	--

Úloha č. 13

Velkou pozornost věnoval Karel IV. svému zviditelnění a připomenutí uměleckými prostředky. Mnoho uměleckých děl, která nechal zhotovit, má co činit s relikviemi a s nimi souvisejícími předměty. Systematicky rozšiřoval **svatovítský poklad**, nově založil **královský ostatkový poklad na Karlštejně** a pečoval také o **poklad Svaté říše římské**. Mnoho cenných předmětů se ztratilo, ale o některých zůstaly dobové zprávy v kronikách.

A. Dokážete ke každému úryvku z kroniky přiřadit poklad, o kterém se zmiňuje?

K písmennému označení úryvku dopište číslo označující poklad, který jste vybrali. Čísla se mohou opakovat, případně nemusí být všechna využita.

1 = svatovítský poklad

2 = královský ostatkový poklad

3 = říšský poklad

A. -

V téže době pan král nejen rozmnožil v Pražském kostele služby Boží, ale i ostatky svatých. Daroval hlavu svatého Ignáce mučedníka a biskupa, který pocházel z příbuzenstva Spasitelova a mnoho jiných ostatků apoštolů, mučedníků a vyznavačů, ozdobených zlatem, stříbrem a drahými kameny, takže žádný jiný z králů tohoto království řečený kostel tak znamenitě a nádherně nepovýšil, neobohatil a nepoctil.

B. -

A když byly relikvie přineseny, pan král s panem arcibiskupem a jinými knížaty a šlechtici i s veškerým duchovenstvem v doprovodu četného zástupu lidí vyšel na Květnou neděli (21. 3. 1350) s velikou slávou a zbožností pěšky vstříc svátostem k Vyšehradu. A na Novém Městě byly po předchozím povzbuzujícím slově ukazovány všemu lidu. Potom je doprovodil na Pražský hrad. Jsou pak říšské svátosti tyto: velká část svatého kříže, kopí, jímž byl na tom kříži proboden bok Páně, hřebík, jímž byl Pán k témuž kříži přibit a četné jiné věci, císařská koruna a meč svatého Karla, jenž mu byl poslán z nebe.

C. -

Léta Páně 1354 pan Karel, král římský a český, rozničen nesmírně zbožnými city, získal v různých kostelích katedrálních i řádových, v kláštorech a na jiných posvátných místech v krajích francouzských a německých různé ostatky mnoha světců a sedm těl svatých a velmi mnoho hlav a paží světců. Ozdobil je zlatem, stříbrem a drahými kameny více, než lze vylíčit, a daroval je Pražskému kostelu. Přenesení těchto ostatků do tohoto kostela došlo v oktávu svatého Štěpána prvomučedníka (2. ledna).

D.-

Dokud císař dlel v městě Miláně, poslal slavnostní posly do města Pavie a dosáhl toho, že mu bylo dáno tělo svatého Víta mučedníka, patrona Českého království, jež tam po mnoho let odpočívalo v klášteře svatého Augustina. I přinesl s sebou toto tělo svatého Víta a četná těla a ostatky jiných svatých do Pražského kostela a ozdobil je zlatem, stříbrem a drahými kameny.

E.-

A opravdu v těch dobách, když byly ony insignie (ostatky) / totiž velká část dřeva Svatého kříže, dále kopí Páně, také jeden klíč, potom koruna svatého Karla, dále jeho meč / při oné slavnosti ukazovány, scházelo se do Prahy ze všech končin světa takové množství lidí, že tomu nikdo nevěřil, pokud to neviděl na vlastní oči.

B.

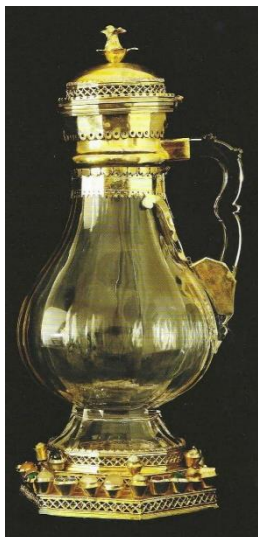
Prohlédněte si soubor 6 obrázků předmětů dochovaných z již zmíněných tří pokladů. Přiřadíte je správně? K obrázkům dopište číslo pokladu, do kterého patřil v době Karla IV. (v roce 1625 byl karlístejný poklad včleněn do svatovítského).

1= svatovítský poklad

2 =královský ostatkový poklad

3= říšský poklad

1 - Křišťálová konvice na relikvii
ubrusu z Poslední večeře Páně



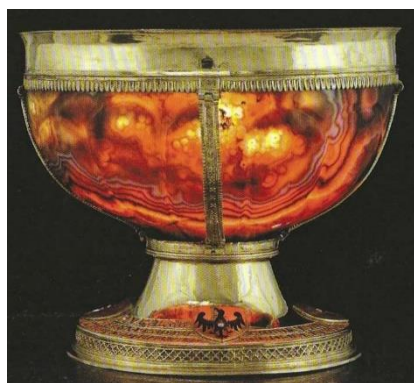
2 - Relikviářové pouzdro na železný hřeb z kříže Páně.



3 - Ostatkový kříž zvaný korunovační



4 - Kříž s ostatkem Kristovy bederní roušky (zvaný též Kříž papeže Urbana V.)



5 - Sardonixová číše k přijímání s nápisem z roku 1350.

6 – Svaté kopí (kopí sv. Longina)



11

Úloha č. 14

Christianizace přinesla do českého knížectví nové církevní instituce – kláštery. Významnou roli při jejich vzniku a rozvoji sehrála dynastie Přemyslovců.

A.

Dokážete spojit klášter s konkrétními Přemyslovci a řádem, který tento klášter spravoval?

U osobností doplňte pouze písmeno správné dvojice, u řádu pak dopište jeho název.

- a) Oldřich a Břetislav b) Ota a Eufemie c) Vojtěch a Boleslav II.
d) Mlada a Boleslav I. e) Vladislav a Richenza z Bergu

klášter	osobnosti	řád
1. sv. Jiří na Pražském hradě		
2. Sázavský klášter		
3. Kladruby u Stříbra		
4. Břevnovský klášter		
5. Hradisko u Olomouce		

B.

Od 12. století postupně přicházely do Čech a na Moravu i další řeholní řády. Jejich opatství se stala centry velkých hospodářských domén a hrála významnou roli v politickém i kulturním životě země. Spojte právě jedno dnešní místo či město s právě jedním řádem, který zde zakotvil.

Písmeno označující řád dopište za místo kláštera.

- | | | |
|------------------------|---|-----------------|
| 1. Sedlec u Kutné Hory | - | a) cisterciáci |
| 2. Praha – Strahov | - | b) johanitky |
| 3. Manětín | - | c) minorité |
| 4. Znojmo | - | d) benediktini |
| | | e) premonstráti |

9	
---	--

Úkol č. 15

Klášter Na Slovanech měl mezi fundacemi Karla IV. zvláštní postavení.

Zakroužkujte správné výrazy v textu, který se tohoto kláštera a jeho výzdoby týká.

V zakládací listině kláštera Na Slovanech Karel IV. uvádí, že bohoslužby mají být slouženy **latinským/řeckým/slovanským** jazykem. Modlitby v tomto jazyce měly zajistit spásu Karlu IV. a jeho předchůdcům na **českém/římském** trůně. První mniši sem přišli z **Bosny/Černé Hory/Dalmácie**. V den vysvěcení kláštera připadalo evangelium o **putování/usazení/útěku** Kristových učedníků **do Emauz, v Emauzích, z Emauz**, proto se vžilo označení Emauzy. Velmi cennou památkou na dobu Karla IV. je rozsáhlý cyklus **deskových obrazů/nástěnných maleb/soch světců**. Bohužel se cyklus celý nedochoval, ale dobře ho známe z jeho středověkého popisu, který byl nalezen ve švédské Uppsale. Cyklus je totiž těžce poškozen, zejména vinou **švédského vpádu za třicetileté války/rušení klášterů Josefem II./bombardování Prahy v únoru 1945**.

3	
---	--

Úkol č. 16

Přečtěte si několik úryvků z díla Jana Husa Dcerka a odpovězte na následující otázky.
Správně je vždy jedna odpověď.

Úryvek 1

A že člověk bude míti, což bude chtíti, protož hříchu tam nižádného nebude, a tak ani bolesti, ani tesknosti, ani strachu, ani práce, ani smrti, ani pokušení, ani žízně, ani hladu, ani které věci protivné duši neb tělu, ale bude svrchovaná svoboda radosti věčné, ve tvé radosti upokojení, věčné Světlo.

Úryvek 2

Bude proti hříšnému hrozný soud, neb hříšník všude bude obklíčen; nad ním bude soudce hrozný, zlým hněvivý, pod ním peklo otevřené, na pravici všichni hříchové žalují, na levici ďáblové do pekla táhnouce, vnitř svědomí hrozné kousavé.

Úryvek 3

Od těla utéci nemohu, ani ho od sebe zahnat nemohu, ale musím je tepati, neb jest přivázáno, a zabiti ho nesluší, živiti je musím; a když je vypasu, že ztuční, tehdy svého nepřítele proti sobě krmím; neb jak dosti jí a pije, tak se proti mně vzbouří, a jeho síla a zdraví mně se protiví.

- Úryvek 1 popisuje **Jeruzalém / království nebeské / Utopii**.
- Úryvek 2 popisuje **poslední soud / peklo / smrt**.
- Úryvek 3 **NE**popisuje **sebevraždu / sebelásku / obžerství**.
- Zakroužkujte úryvek, který popisuje **naději na zbavení se všech tužeb a chtíče**.
- Jak se jmenuje **soudce** v úryvku 2? _____
a **co je při soudu přítěží**? _____
- Tělo je v úryvku 3 popisováno jako **nutné zlo / silná a zdravá schránka duše / cizinec**.

6	
---	--

Úkol č. 17

Na podzim roku 1414 se poprvé sešel v Kostnici koncil, aby vyřešil celou řadu otázek, se kterými se potýkala tehdejší církev.

A. Vyberte z nabízených možností právě tři, které byly předmětem jednání koncilu.

- odstranění schizmatu
- potvrzení císaře Zikmunda v jeho funkci
- náprava všech součástí církve
- vyhlášení křížové výpravy do Čech
- řešení aktuálních teologických sporů (např. kacířství)

B. Vyberte právě jedno tvrzení, které správně doplní následující větu.

Na vyřešení sporných otázek měl velký zájem Zikmund, protože...

- a) ...chtěl mít jasno, jestli Husova hereze je skutečně podle církve herezí.
- b) ...ani jeden z papežů nepodporoval jeho zahraniční politiku.
- c) ...potřeboval zajistit postavení pražského arcibiskupa.
- d) ...nejednota církve bránila jeho zvolení císařem.

4	
---	--

Úkol č. 18

Prohlédněte si obrázek pohlednice. Připomíná jedno zajímavé výročí.



Vyberte z nabídky právě jeden text, který by se mohl objevit na druhé straně této pohlednice jako komentář k tomuto výročí.

a) Při příležitosti korunovace prvního českého krále, Otce národa.
--

b) 10. srpna je to 1000 let, co Ota I. porazil na Lechu Maďary. Říše se tak zbavila několik let trvajícího nebezpečí. V řadách jeho vojska se objevil i český oddíl, který tak přispěl zajištění bezpečnosti v Evropě.
--

c) Praha se zařadila mezi nejvýznamnější metropole své doby. Díky úsilí biskupa Dětmara a pozdějšího papeže Klementa VI. je česká metropole sídlem arcibiskupa. Tím se dovršil proces emancipace církevní správy.

d) „Sv. Václav je mně osobností sympatickou. Podporoval křesťanství a církev, a to v jeho době bylo dílo záslužné, dílo kulturní a pokrokové.“
--

2	
---	--

Celkem:

100	
-----	--